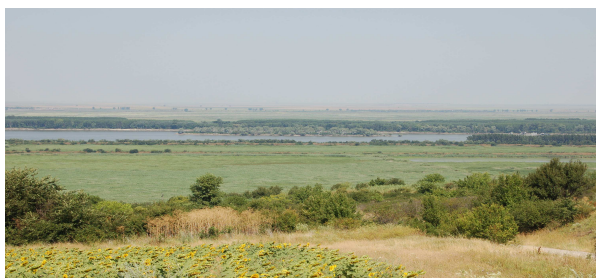




ПОДХОДЪТ ЛИДЕР същност и мерки за прилагане



Подходът ЛИДЕР

- Поради разнообразието на селските райони в Европа, стратегиите за развитие са много по-ефективни, ако се разработват и прилагат на местно ниво от местните участници, придружени от ясни и прозрачни процедури.
- Лидер подходът е механизъм, чрез който местните общности могат да мобилизират местните ресурси, да изградят социален капитал и партньорства.



Подходът ЛИДЕР

Конкретни цели на подхода Лидер:

- Активизиране на местните общности и изграждане на капацитет за създаване и прилагане на стратегии за местно развитие;
- Насърчаване на сътрудничеството между социално-икономическите партньори;
- Стимулиране на иновативни и стратегически решения;
- Разнообразяване на икономиката и по-ефективно използване на човешките и природни ресурси за предоставяне на продукти и услуги с максимална добавена стойност в съответния местен район;

Подходът ЛИДЕР: основни елементи

Териториален подход (Местни стратегии за териториално развитие)

Отчита силните и слабите страни на даден район

Районите по ЛИДЕР са сравнително *хомогенни* териториални единици, които:

- ✓ не отговарят на предварително дефинирани административни граници;
- ✓ притежават вътрешна социална сплотеност, обща история и традиции, усещане за идентичност, общи нужди и очаквания;
- ✓ притежават достатъчна критична маса по отношение на човешки, финансови и икономически ресурси за поддържане на жизнена местна стратегия за развитие.

Местни публично-частни партньорства (Местни Инициативни Групи)

- ✓ комбинират наличните човешки и финансови ресурси от обществения, частния, гражданския и доброволческия сектор;
- ✓ обединяват местните действащи лица около колективни проекти;
- ✓ улесняват процеса на вземане на решения, засилват диалога и сътрудничеството между различните действащи лица в селските райони;
- ✓ улесняват процесите на адаптация и промяна в земеделието, интегрирането на грижите за околната среда, насърчаване на заетостта, разнообразяването на икономиката и подобряване качеството на живот на селските райони, чрез взаимодействието между различните партньори;
- ✓ МИГ разработват и осъществяват стратегии за местно развитие.

Подходът ЛИДЕР: основни елементи

Подход „отдолу-нагоре”

- ✓ Организиране на ресурсите и управлението на териториите въз основа на очакванията, идеите, проектите и инициативите на местните общности;
- ✓ Не е алтернатива и не се противопоставя на подхода „отгоре-надолу” от националните и/ или регионалните органи, а си взаимодейства с тях.

Многосекторен подход

- ✓ Основана се на взаимодействието между участниците и проектите от различните сектори на местната икономика;
- ✓ **Реализира се в рамките на приоритетната тема на местната стратегия;**
- ✓ Подпомага конкурентоспособността като създава възможност за задържане на максимална добавена стойност в района, чрез създаване и укрепване на връзките между секторите, за извличане на максимална полза от уникалността на продуктите и услугите;
- ✓ За реализиране на многосекторния подход при планирането и прилагането на стратегията е препоръчително **използването на финансови инструменти от различни програми.**

Подходът ЛИДЕР: основни елементи

Иновативен подход

Иновацията при развитието на селските райони се дефинира от:

- ✓ възможността за развитие на конкретни ресурси, които са неизследвани, пренебрегвани или подценявани;
- ✓ разпространяване на информация за постиженията на други места или изпълняването на съвместни проекти;
- ✓ създаване на модели, приложими и другаде, и илюстриращи новите насоки за развитие на селските райони.

Иновативни дейности:

- ✓ **не са съществували до момента или не са били широко разпространени в съответния или съседен район;**
- ✓ популяризират местните ресурси по нов начин;
- ✓ представляват интерес за местното развитие, но не са включени при други политики на развитие;
- ✓ предлагат нови решения за слабостите и проблемите на селските райони или са свързани със създаването на нови продукти, с нови процеси, с намирането на нови пазари.

Подходът ЛИДЕР: основни елементи

Прилагане на проекти за сътрудничество

- ✓ МИГ, които предприемат общ проект с друга МИГ или с група, използваща подобен подход в друг регион, страна-членка или дори трета страна;
- ✓ Не просто обмен на опит, а конкретни общи проекти (напр. общ маркетинг в различни райони с обща специализация за даден продукт, общи туристически инициативи и др.);
- ✓ Териториално и транс-национално сътрудничество.

Работа в мрежа

- ✓ Обмяна на резултати, практики, опит и ноу-хау между МИГ, селските райони, администрациите и организациите, участващи в развитието на селските райони в рамките на ЕС;
- ✓ Стимулиране на проектите за взаимодействие чрез създаване на връзки между МИГ;
- ✓ Формални и неформални мрежи.



Избор на МИГ

Условия, на които МИГ трябва да отговарят:

- ✓ да представят интегрирана местна стратегия за развитие и покажат умения за нейното изпълнение и администриране;
- ✓ населението в територията, обхваната от МИГ, не трябва да надхвърля 100 000 души и не трябва да бъде под 10 000 души;
- ✓ *на ниво вземане на решения* - икономическите и социални партньори, както и други представители на гражданското общество в МИГ (т.е. търговски камари, средни и малки предприятия, НПО, асоциации на жените, заети в земеделието и др.) трябва да представляват *поне* 50 % от местното партньорство, а представителите на местните власти оставатия процент;
- ✓ МИГ трябва да има регистрация по Закона за юридическите лица с нестопанска цел, като неправителствена организация в обществена полза.

Минималният планиран брой МИГ е 50

Процедура за избор на МИГ



Мерки по ЛИДЕР подхода

1. Мярка “Прилагане на местни стратегии за развитие”
2. Мярка “Сътрудничество”
3. Мярка “Осигуряване работата на МИГ, придобиване на умения и съживяване на територията”

Мярка: Прилагане на местни стратегии за развитие

Стратегии за местно развитие са допустими за цялата територия на селските райони като се очаква покритие на поне 50% от допустимата територия през 2007-2013.

Стратегията за местно териториално развитие на една МИГ трябва да включва дейности, които да спомогнат за постигането на целите на една или повече от трите приоритетни области на Националния стратегически план:

- ✓ *Развитие на конкурентно селско и горско стопанство и на основан на иновации хранително - преработвателен сектор;*
- ✓ *Опазване на природните ресурси и защитата на околната среда в селските райони;*
- ✓ *Насърчаване на възможностите за заетост и подобряване качеството на живот в селските райони.*

Мярка: Прилагане на местни стратегии за развитие

Цели на мярката:

- ✓ Да засили участието и организираността на местната общност в процесите на развитие на селските територии, като създаде активни партньорства на местно ниво за реализиране на инициативи отдолу-нагоре;
- ✓ Да разнообрази икономическите дейности, подобри конкурентноспособността на местните продукти и развие по-качествени услуги в съответствие с нуждите и очакванията на местното население;
- ✓ Да стимулира иновативни, интегрирани и устойчиви практики.

Мярка: Прилагане на местни стратегии за развитие

За изпълнение на стратегиите за местно развитие МИГ могат да прилагат:

1. Мерки и дейности от Регламент 1698/2005г. на ЕС, *разписани* в ПРСР по 1, 2 и 3 оси;
2. Други дейности, допринасящи за реализиране на специфични цели на местните стратегии за развитие и преди всичко насочени към опазване на околната среда, селския пейзаж и местната идентичност.



Мярка: Сътрудничество

Междутериториално сътрудничество

В рамките на една страна членка:

- ✓ между територии, обхванати от МИГ;
- ✓ между територии, обхванати от МИГ, и територии, в които действа публично-частно партньорство).

Транс-национално сътрудничество

- ✓ сътрудничество между територии в няколко страни-членки;
- ✓ сътрудничество с територии от трети страни.



Мярка: Сътрудничество

Прилагане:

- ✓ МИГ - когато са включени в стратегията;
- ✓ Управляващият орган - когато сътрудничеството не е планирано в стратегията. В този случай проектите трябва да бъдат изпратени от МИГ до Управляващия орган, най-късно до 31.12.2013 г. Управляващият орган трябва да изпрати до ЕК списъка на одобрените проекти за сътрудничество.

**Мярка: Осигуряване работата на МИГ,
придобиване на умения и съживяване на територията**

Цели на мярката:

- ✓ Да осигури ресурси – човешки, технически, финансови за цялостно обезпечаване на дейността на МИГ, включително по прилагане на местната стратегия за териториално развитие;
- ✓ Да засили информираността и уменията на местните жители за по-активно участие в процеса на реализиране на стратегията за местно развитие на територията.

Условия:

- ✓ Делът на разходите за управление дейността на МИГ не може да надхвърля 20 % от общия одобрен бюджет на стратегията за местно развитие;
- ✓ МИГ могат да получават финансиране на текущите си разходи, само при прилагане на дейности по придобиване на умения и оживяване на територията.

**Придобиване на умения и постигане на
обществена активност на съответните територии
за потенциални местни инициативни групи в
селските райони**

Цели на мярката:

- *Подпомагане възникването на местни инициативни групи в селските райони;*
- Подкрепа за придобиване на умения за създаването и функционирането на такава група на местно ниво;
- Подпомагане на процеса за подготовка на стратегии за местно развитие;
- Насърчаване включването на местното население в разработването и бъдещото прилагане на стратегиите за местно развитие;

**Придобиване на умения и постигане на
обществена активност на съответните
територии за потенциални местни
инициативни групи в селските райони**

Чл. 3. (1) Финансовата помощ се предоставя за осъществяване на следните дейности:

1. Проучвания в селските райони (териториални, социално-икономически анализи и др.) за целите на подготовката за стратегията за местно развитие;
2. Обучение, придобиване на умения, техническо и финансово обезпечаване за състава/екипа на проекта;
3. Обучение на местни лидери за подхода Лидер;

**Придобиване на умения и постигане на
обществена активност на съответните
територии за потенциални местни
инициативни групи в селските райони**

4. Учебни посещения за представителите на потенциалните МИГ или за представителите на МИГ от други страни – членки на ЕС, за придобиване на практически знания за това как се разработва и прилага стратегията за местно развитие;
5. Работни групи и информационни събития за окуражаване на активното участие на населението в процеса на местно развитие;
6. Информация, събития и семинари за информиране на местното население за предстоящата покана за избор на МИГ по подхода Лидер от ПРСР и за дискутиране и популяризиране на предложената стратегия за местно развитие;

**Придобиване на умения и постигане на
обществена активност на съответните
територии за потенциални местни
инициативни групи в селските райони**

7. Разработване и издаване на информационни материали, необходими за подготовката и публичността на подготвяния проект на стратегия за местно развитие;
8. Подготовка на формуляра и документите за кандидастване на МИГ по покани за избор на МИГ, провеждан от министерство на земеделието и храните.

Изисквания към кандидатите

Чл. 7. (1) За подпомагане по тази наредба, могат да кандидатстват:

- общини от селските райони, съгласно *Приложение 1*;
- юридически лица с нестопанска цел;
- юридически лица, регистрирани по Търговския закон и Закона за кооперациите, чийто предмет на дейност е свързан с дейностите по чл. 3, ал.1.

(2) Кандидатът и неговите партньори трябва да имат адрес на управление и да осъществяват дейността си на територията на селския район, в който ще се развива подпомагания проект.

Изисквания към проекта

- Чл. 8.** (1) Проектите се осъществяват като публично-частни партньорства на поне трима партньори, като единият от тях кандидатства и получава финансовата помощ.
- (2) Публично-частното партньорство по ал. 1 трябва да включва най-малко представители на общината, стопанския и нестопанския сектор от съответната територия за създаване на МИГ.
- (3) Партньорите подписват декларация за партньорство по образец, съгласно *Приложение 2*, за периода на изпълнение на проекта.

Изисквания към проекта

- (4) За една територия може да се подпомага само едно партньорство, подкрепено от съответната община с решение на общинския съвет. В решението се определя:
- 1. партньорите по проекта,
 - 2. кандидата за финансово подпомагане по проекта,
 - 3. лицето което представлява общината по проекта и подписва декларацията за партньорство.
- (5) Проектите трябва да се осъществяват на определена територия в селските райони с минимум 10 000 и максимум 100 000 души население.
- (6) Проектите се изпълняват в рамките на период не по-кратък от 10 месеца и не по-дълъг от 20 месеца. Крайният срок за осъществяването им е до края на 2011 година.

Допустими разходи


- **Чл. 17.** Допустимите разходи за осъществяването на проектите са:
- разходи за заплащане на персонала, назначен за осъществяване на проекта;
- разходи за наемане на външни експерти за извършване на предвидените дейности по проекта;
- разходи за покупка на ново офис оборудване и офис техника в размер до 10% от бюджета по проекта;
- разходи за външни услуги необходими за оперативното функциониране на офиса;
- разходи за офис консумативи и канцеларски материали, копиране;
- разходи за софтуер, свързан с осъществяваната дейност;
- разходи за преводачески услуги;
- разходи за външни изпълнители за извършване на проучвания и оценки, събиране на информация, подготовка и провеждане на информационни кампании, подготовка и разпространение на информационни материали, подготовка и провеждане на семинари и обучения, създаване и поддържане на електронна страница;

Допустими разходи

- организационни разходи за провеждане на семинари и обучения, работни и партньорски срещи, наем зали и оборудване;
- транспортни разходи в страната и чужбина, предвидени в бюджета и изчислени, съгласно Наредба за командировките в страната и Наредбата за служебните командировки и специализациите в чужбина;
- разходи за нощувки и дневни, предвидени в бюджета и изчислени, съгласно Наредба за командировките в страната (обн. ДВ бр. 11 от 10.02.1987) и Наредбата за служебните командировки и специализациите в чужбина (обн. ДВ бр. 50 от 11.06.2004);
- такси за участия в изложения, конференции, срещи, обучения;
- държавни и нотариални такси за регистриране на местната инициативна група;
- правни услуги, които се отнасят до регистриране на местната инициативна група и до сключването и изпълнението на договори във връзка с осъществяваната дейност;

Предложение за бюджет по приоритетни ос 4 –Лидер подход

- Минимум 2.5 % от бюджета по приоритетни оси 1,2 и 3 е планиран за прилагане на Лидер подхода
- **За периода 2007-2013г.**, 76.91мил. евро, като 61.53 мил.евро от ЕЗФРСР и 15 мил.евро Национално съфинансиране, които могат да се отчита след 2009 г.



WWF Danube-Carpathian Programme

- **Благодаря за вниманието!**

Юлия Григорова
WWF Дунавско - Карпатска програма
e-mail: ygrigorova@wwfdcp.bg