



WWF Дунавско-Карпатска Програма

## Национална Агроекологична Програма в рамките на ПРСР 2007-2013 г.

Отдел "Агроекология и необлагодетелствани райони"



## Основни изисквания към всички бенефициентите по мярка “ Агроекологични плащания”

- Да са регистрирани в ИСАК и да притежават, арендуват или наемат минимум 0,5 ха земя при минимален размер на земеделския парцел 0,1 ха за период от 5 години;
- Да спазват условията за поддържане на земята в добро земеделско и екологично състояние (УПЗДЗЕС) на територията на цялото стопанство, други задължителни национални изисквания и изискванията за минимални количества на торове и продукти за растителна защита;
- Да преминат през курс на основно агроекологично обучение.

## Направление: “БИОЛОГИЧНО РАСТЕНИЕВЪДСТВО”

### Изисквания по управлението:

Кандидатите трябва да:

- са сключили договор с получило разрешение от МЗП контролиращо лице, за преминаване към и/или продължаване на управлението в съответствие с правилата за биологично производство;
- спазват правилата на биологичното производство на цялата площ на поне един блок на земеделското стопанство;
- за биологично производство на посевен и посадъчен материал, подпомаганите лица трябва да имат и разрешение за производството и заготовка, издадено по реда на Закона за посевния и посадъчния материал.



## Минимални площи за участие в Направление: “БИОЛОГИЧНО РАСТЕНИЕВЪДСТВО”

- Минимална площ за участие в мярката е 0,5 ха. От това изискване се допускат следните изключения:
- За дейност „Биологично растениевъдство” – за култивирани гъби; оранжерийни култури; посевен и посадъчен материал – 0,1 ха;

## Направление: “БИОЛОГИЧНО ПЧЕЛАРСТВО”

### Изисквания по управлението:

Кандидатите за подпомагане трябва :

- да разполагат най-малко с 20 пчелни семейства;
- да отглеждат всички пчелни семейства в стопанството по метода на биологичното производство;
- за петгодишния период на изпълнение на дейността да не намалява броя на пчелните семейства, за които е поел задължение, под 20 пчелни семейства;
- се задължават за петгодишния период на изпълнение на дейността да не намаляват броя на пчелните семейства, за които са поели задължение, под определения минимален брой от 20 пчелни семейства;
- За дейност “Биологично пчеларство” не се изисква минимален размер на земята.

## Под мярка: “БИОЛОГИЧНО ЗЕМЕДЕЛИЕ”

### Нивата на компенсаторни плащания за ха годишно са:

- Полски култури, вкл. фуражни : 155 евро/ха (181 Евро/ха – в преход)
- Ливади и пасища: 82 евро/ха (82 евро/ха – в преход)
- Трайни насаждения, лозя и маслодайна роза: 418 евро/ха (505 евро/ха – в преход)
- Ароматни и медицински растения: 267 евро/ха (340 Евро/ха -в преход)
- Зеленчукови култури, включително култивирани гъби и картофи: 357 евро/ха (483 евро/ха – преход)
- Пчеларство: 11,5 евро/пчелно семейство (11,5 евро/ пчелно семейство – в преход)



## Под мярка: “БИОЛОГИЧНО ЗЕМЕДЕЛИЕ”

### **Необходими документи**

#### **За направление «Биологично земеделие»**

- Копие от сертификат за съответствие на произведените от кандидата растителни продукти с правилата на биологично земеделие
- Копие от договор с контролен орган на биологичното производство, получил разрешение от министъра на земеделието и горите, за преминаване към и/или продължаване на управлението в съответствие с правилата за биологично производство

#### **За направление «Биологично пчеларство»**

- Копие от регистрационната карта на земеделския производител (с приложени копия от Анкетните карти по землища)
- Копие от договор с контролиращо лице на биологичното производство

## Направление - ВПС 1 - Възстановяване и поддържане на недоизпасани тревни площи с висока природна стойност

### Изисквания по управлението:

Кандидатите са длъжни да:

- разчистват нежеланата растителност;
- не използват минерални торове и продукти за растителна защита;
- не изграждат нови отводнителни системи;
- не разорават на затревените площи;
- извършват свободна паша по ливадите след последната коситба;
- поддържат гъстота на животинските единици в пасищата както следва:
  - а) извън защитените територии и в защитени територии, за които не са приети планове за управление - 0,3-1,5 ЖЕ /ха;
  - б) в защитените територии, за които съществуват планове за управление - в съответствие с предвижданията на плановете за управление;
- извършват косенето в равнинните райони след 15 юни, а за планинските райони, определени с Наредба на МС в периода от 30 юни до 15 юли ;
- извършват косенето ръчно или с косачки за бавно косене;
- косят от центъра към периферията.



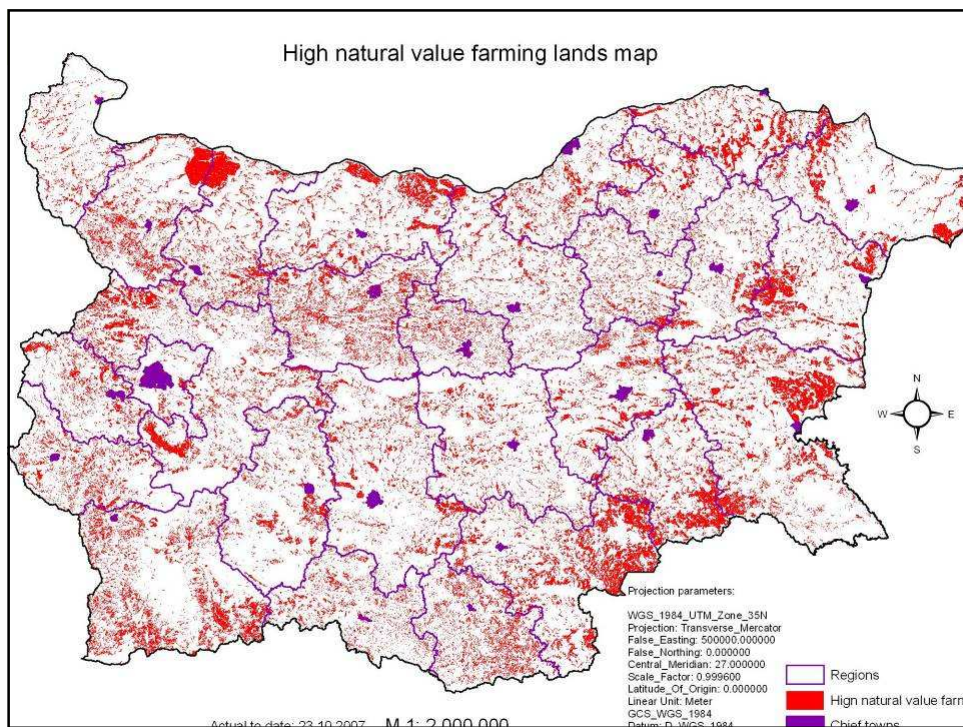
## Направление - ВПС 2 – Възстановяване и поддържане на преизпасани затревени площи с висока природна стойност

### Изисквания по управлението:

Кандидатите са длъжни да:

- спазват изискванията за управление на направление ВПС1
- презасяват площите с тревни смеси от местен произход;
- не извършват паша върху пясъчните дюни





## Нива на компенсаторни плащания за ВПС 1 и 2

**ВПС 1 - Възстановяване и поддържане на недоизпасани затревни площи с висока природна стойност – 97 Евро/ха/ годишно**

**ВПС 2 – Възстановяване и поддържане на преизпасани затревени площи с висока природна стойност – 155 Евро/ха/годишно**



## ВПС 4: “Поддържане на местообитанията на защитени видове в обработваеми земи в орнитологично важни места /ОВМ/”

Изисквания по управлението  
Кандидатите са длъжни да спазват една или комбинация от следните дейности :

- оставят малки по размер, разорани, но незасети, площи с размери 4х4 м, в посевите с есенни култури (есенници), като на всеки хектар има по 4 квадрата с определените по-горе размери - **20 Евро/ха**;
- да се запазват стърнища в полетата, предназначени за засяване с пролетни култури - **61 Евро/ха**;
- оставят на ротационен принцип от 10 до 20% некултивирани и неразорани площи от общата площ на блока на земеделското стопанство, но не по-малко от 1 ха, за период от две години в земеделски земи с интензивно монокултурно отглеждане - **102 Евро/ха**;
- прибират реколтата след 31 юли в площи с гнезда на ливадния блатар (*Circus pygargus*) - **31 Евро/ха**;
- не използват пестициди, родентициди от второ поколение и минерални торове, освен за локализирано третиране срещу инвазивни плевели - **58 Евро/ха**.



## Под-мярка 3: “Поддържане на характеристики на ландшафта” Направление ХЛ 3: “Традиционни овощни градини”

Изисквания по управлението

Кандидатите са длъжни да:

- опазват всички живи овощни дървета;
- извършват редовна резитба и поддържат характерната форма на дърветата в зависимост от видовете;
- почистват храстите;
- поддържат тревното покритие чрез косене и/или паша;
- не изгарят тревата или дървета в овощните градини;
- опазват дърветата от увреждания, причинени от пасящите животни или техниката за косене;
- допускат растителнозащитни мероприятия само в извънредни случаи на пряка заплаха от унищожаване на дърветата и след консултация със специалист по растителна защита;
- не прилагат минерални торове или хербициди в затревените площи (в междуредията) на традиционната овощна градина.



## **Нива и необходими документи за компенсаторни плащания по Направление ХЛ 3: “Традиционни овощни градини”**

### **НЕОБХОДИМИ ДОКУМЕНТИ**

Удостоверение от общинската служба по земеделие и гори по местонахождението на традиционните овощни градини за видовия състав и възрастта на овощните дървета.



### **КОМПЕНСАТОРНИ ПЛАЩАНИЯ**

Традиционно отглеждане на овощни култури –  
**131 евро/ха/годишно**

## **Под-мярка 4: Опазване на почвите и водите (ПВ) Направление ПВ 1: “Въвеждане на сеитбообращение за опазване на почвите и водите”**

### **Изисквания по управлението**

#### **Кандидатите са длъжни да:**

- вземат проби в началото и в края на периода на прилагане на дейността и да се извършват почвени анализи за установяване на запасеността на почвата с азот, фосфор и калий;
- на база на почвения анализ подготвят и спазват 5-годишен план за поне четириполно сеитбообръщение и управление на хранителните вещества, който се заверява от дипломиран агроном;
- поддържат растителна покривка през зимата на минимум 50% от цялата земеделска площ в сеитбообръщението
- не разорават почвата преди 1-ви април.

**Компенсаторно плащане - 76 евро/ха/годишно**

#### **Под-мярка 4: Опазване на почвите и водите (ПВ) Направление ПВ 2: “Контрол на почвената ерозия”**

##### **Изисквания по управлението**

**Земеделският стопанин може да избере да прилага една или повече от изброените по-долу дейности:**

- Създаване на тревни буферни ивици, с ширина 8 м, разположени перпендикулярно на склона и отстоящи на разстояние 20-80 м една от друга, в зависимост от, типа почва, наклона и други фактори. Тези ивици трябва да покриват между 10 и 30% от обработваемата площ;
- Въвеждане на почвозащитни предкултури;
- Изграждане на оттокоотвеждащи бразди – ориентирани перпендикулярно на склона, на разстояние 20-40 м една от друга;
- Поясно редуване на културите - перпендикулярни на склона и с ширина 30-100 м с различни окопни култури, засадени по контурите;
- Превръщане на обработваеми земи в пасища;
- Извършване на подобрителни мероприятия в пасищата - разчистване от камъни и частично подсяване и торене на пасищата, което в някои райони носи и икономически ползи;
- Извършване на противоерозионни мероприятия в междуредия на лозя и овощни насаждения.

#### **Под-мярка 4: Опазване на почвите и водите (ПВ)**

##### **ПВ 1: “Въвеждане на сеитбообръщение за опазване на почвите и водите” Необходими документи**

- План за 5-годишен период за поне четириполно сеитбообращение

##### **ПВ 2: “Контрол на почвената ерозия”**

- Писмо за одобрение на избраните дейности от Изпълнителна агенция по почвени ресурси или Научно изследователски институт по почвознание и агроекология “Н. Пушкиров”

#### **Под-мярка 4: Опазване на почвите и водите (ПВ) Нива на компенсаторни плащания**

- поясно редуване на културите - 32 евро/ха;
- създаване на буферни ивици - 27 евро /ха;
- изграждане на оттокоотвеждащи бразди - 26 евро/ха;
- противоерозионни мероприятия в междуредия на лозя и овощни насаждения - 103 евро/ха;
- превръщане на обработваемите земи в пасища - 192 евро /ха;
- извършване на подобрителни мероприятия в пасищата – 51 евро/ха;
- въвеждане на почвозащитни предкултури – 74 евро/ха.



#### **Под- Мярка : Традиционно животновъдство Направление Ж 1: “Опазване на застрашени от изчезване местни породи”**

##### **Изисквания по управлението**

- да спазват развъдната програма за съответната подпомагана порода;
- да водят дневник за продажбите и закупуването на всички животни в стопанството;
- да представят писмено позволение от съответната развъдна асоциация или от ИАСРЖ за клане или продажба на всяко животно;
- да отглеждат свинете съгласно изискванията на Наредба № 6/ 20.03.2007 (ДВ бр.29/2007);
- стриктно да спазват законовите изисквания за хуманно отношение към животните, съгласно Закона за ветеринарномедицинската дейност.



**Под- Мярка : Традиционно животновъдство**  
**Направление Ж 1: “Опазване на застрашени от изчезване**  
**местни породи”**

***Необходими документи***

- Копие от регистрационната карта на земеделски производител (с приложени копия от анкетните карти по земища).
- Копие от удостоверение за породна принадлежност или племенно свидетелство за всички селскостопански животни, влизащи в схемата за подпомагане
- Копие от документи за собственост (паспорт, регистри) на притежаваните от бенефициента селскостопански животни (ЕРД, ДРД, свине и коне)
- Копия от документи за собственост и стопанисване на земеделска земя на територията на общината в която се намира стопанството и/или копие от договор за наем с общината за предоставяне на общинска земя за паша и/или копие от разрешително за странични ползвания - паша на селскостопански животни
- Удостоверение, че наличните в стопанството животни са под наблюдение от Изпълнителната агенция по селекция и репродукция или съответната Развъдната асоциация (РА) за редки местни породи (за животни включени в схемата за подпомагане)

**Под- Мярка : Традиционно животновъдство**  
**Направление Ж 1: “Опазване на застрашени от изчезване**  
**местни породи”**

**Нива на плащане:**

Говеда – 200 евро/ ЖЕ

Овце и кози – 165 евро/ ЖЕ

Свине – 122 евро/ ЖЕ

Коне – 200 евро/ ЖЕ



### Списък на застрашените от изчезване местни породи

- Българско сиво говедео
- Родопско късорого говедео
- Медночервена Шуменска овца
- Дъбенска овца
- Реплянска овца
- Каракачанска овца
- Тетевенска овца
- Котеленска овца
- Странджанска овца
- Местна карнобатска овца
- Свищовска овца
- Дунавска тънкорунна порода
- Тракийска тънкорунна порода
- Карнобатска тънкорунна порода
- Бяла Маришка овца
- Вакла Маришка овца
- Дългокосместа коза
- Дългокосместа Карловска коза
- Каракачански кон
- Източнобългарски кон
- Дунавски кон
- Плевенски кон
- Каракачанско куче
- Източнобалканската свиня



### **Под- Мярка : Традиционно животновъдство Направление Ж 2: “Пасторализъм” (Традиционни практики за сезонна паша на животните)**

#### **Изисквания по управлението Кандидатите трябва:**

- да изкарват на паша най-малко или 50 овце, или 10 говеда, или 10 коня, или комбинация от тях, но не по-малко от 10 ЖЕ;
- да поддържа дневник на загубите на животните;
- да пасе животните си на определените планински пасища най-малко 3 месеца от годината (напр. в периода май – октомври). Възможни са и по-кратки периоди, в зависимост от сезонните условия (напр. късна пролет и късна есен).

#### **Допълнителна компенсация за:**

- двойка работни кучета от Каракачанска порода. Реалният брой на кучетата трябва да бъде пропорционален на общия брой овце или говеда, които трябва да бъдат охранявани. Двойка каракачански кучета могат да охраняват стадо от 100 овце или 30 говеда, като за всеки допълнителни 100 броя овце или 30 броя говеда е необходимо по още едно куче;
- каракачанското куче трябва да притежава „Родословен сертификат“ за произход, издаден от призната асоциация;
- да водят дневници за закупуването и продажбата на всички кучета.

**Собственикът/-иците на стадото носи/-ят отговорността за спазването на изискванията по управлението на стадото, въпреки че по-голямата част от изискванията по управлението ще се изпълняват от наетите овчари.**



**Под- Мярка : Традиционно животновъдство**  
**Направление Ж 2: “Пасторализъм” (Традиционни практики за сезонна паша на животните)**

***Необходими документи***

- Копие от регистрационната карта на земеделски производител (с приложени копия от анкетните карти по земища).
- Копия от документи за собственост и стопанисване на земеделска земя на територията на общината в която се намира стопанството и/или копие от договор за наем с общината за предоставяне на общинска земя за паша и/или копие от разрешително за странични ползвания - паша на селскостопански животни
- Разрешително за паша във високопланинските пасища на националните паркове издадено за площ, пропорционална на броя на отглежданите животни, като е необходимо площта за 1 ж.е. да е съобразена с изискванията в плановете за управление на националния парк
- Копие от документи за собственост (паспорт, регистри) на притежаваните от бенефициента селскостопански животни (ЕРД, ДРД, свине и коне)
- Документ за собственост на притежаваните каракачански кучета
- Копие от „Родословен сертификат“ за произход, издаден от „Международна Асоциация Каракачанско Куче“ (МАКК)
- Списък на лицата, участващи в обединението

**Под- Мярка : Традиционно животновъдство**  
**Направление Ж 2: “Пасторализъм” (Традиционни практики за сезонна паша на животните)**

**Нива на плащане:**

**100 евро/ха – без двойка каракачански кучета**

**110 евро/ха – с двойка каракачански кучета**



**Предложение за кандидатстване, одобрение и  
разплащане на компенсаторните плащания по мярка 214  
“Агроекологични плащания”**

1. **Попълване на заявлението за кандидатстване по мярка Агроекологични плащания**
  - заявлението е допълнение към общото заявление за единно плащане на площ; и се подава през периода 1 – 30 март на съответната година за направления ВПС 4 и ПВ 1;
  - Земеделският стопанин декларира, че ще извършва избраната агроекологична дейност върху заявените площи в продължение на 5 години – при неспазване на това условия (с изключение на форсмажорни обстоятелства) – се санкционира;
  - Земеделският стопанин декларира, че ще спазва условията за поддържане на земеделските земи в добро земеделско и екологично състояние
2. **Подаване на заявлението за участие в дейността в Областната Разплащателна Агенция;**
3. **Проверка на заявлението на областно ниво и изпращане на централно ниво в Разплащателната агенция;**
4. **Проверка за съответствие и риск анализ, изпращане на заявлението за проверка от техническия инспекторат**
5. **Одобрение – до 30 юни и до 30 април за направления ВПС 4 и ПВ 1 с уведомително писмо.**
6. **Всяка година се подава общо заявление, което е искане за плащане.**



■ **Благодаря за вниманието!**

Юлия Григорова  
WWF Дунавско - Карпатска програма  
e-mail: [ygrigorova@wwfdcp.bg](mailto:ygrigorova@wwfdcp.bg), тел.: 02/964 0545/46