

ДЪБЪТ КАТО МЕСТООБИТАНИЕ

Stejarul ca mediu de viață

Die Eiche als Lebensraum



Sus scrofa

Дива свиня. Обитава предимно широколистни гори в низините и равнините. Дъбовите и буковите жълъди преди са съставлявали основната храна на дивата свиня. | Mistreț. Trăiește cu preferință în pădurile de foioase din zonele de câmpie și deal. Ghinda și jirul au constituit mai ales în trecut hrana de bază a mistrețului. | Wildschwein. Lebt vor allem in den Laubwäldern der Niederungen und Auen. Eicheln und Bucheckern gehörten früher zur Hauptnahrung des Wildschweins.



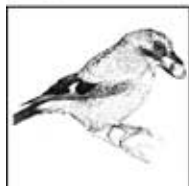
Dendrocopos medius

Среден пъстър кълвач. Постоянен вид, гнезди в хралупи. Среща се в равнинните гори, но е сравнително рядък. | Ciocănițoarea de stejar. Specie sedentară, larg răspândită dar rară în pădurile regiunii de câmpie. | Mittelspecht. Standvogel, Höhlenbrüter. In den Wäldern des Tieflandes weit verbreitet, aber selten.



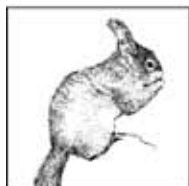
Columba oenas

Хралупар. Постоянен вид. В широколистните гори е широко разпространен, но рядък вид. Гнезди в хралупи на дървета. | Porumbel de scorbură. Specie sedentară, larg răspândită, dar rară în pădurile de foioase. Cuibărește în scorburi. | Hohltaube. Standvogel. In Laubwäldern weit verbreitete, aber seltene Art. Brütet in Baumhöhlen.



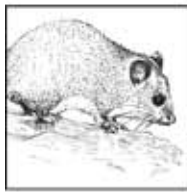
Garrulus glandarius

Сойка. Постоянен вид, често гнезди в широколистни гори. Допринася за разпространяването на дъба чрез разнасянето на жълъди. | Gaița. Specie sedentară. Cuibărește frecvent în pădurile de foioase. Contribuie la răspândirea stejarului prin transportarea ghindei. | Eichelhäher. Standvogel, brütet häufig in Laubwäldern. Trägt zur Ausbreitung der Eiche durch Verschleppung von Eicheln bei.



Sciurus vulgaris

Катерица. Предпочитани местообитания на вида са гори със стари дървета. Строи кръгли гнезда в короните на дърветата. Храни се със семена, плодове, гъби и насекоми. | Veverița. Preferă păduri cu arbori bătrâni, în coronamentul cărora își construiește cuiburi. Hrana constă din semințe, fructe, ciuperci, insecte. | Eichhörnchen. Bevozugt als Lebensraum Wälder mit altem Baumbestand. Baut in den Baumkronen seine Kugelnester. Ernährt sich von Samen, Früchten, Pilzen und Insekten.



Glis glis

Обикновен сънливец. Обитава дъбови и букови гори. Храни се с дъбови жълъди, лешници, букови жълъди. | Pârș cenușiu. Iși duce viața în păduri de stejar și de fag. Se hrănește cu ghindă, alune și jir. | Siebenschläfer. Bewohnt Eichen- und Buchenwälder. Ernährt sich von Eicheln, Haselnüssen, Bucheckern.



Nyctalus noctula

Ръждив вечерник. Обитава широколистни гори и паркове със стари дървета. Прекарва лятото и зимата в дървесни хралупи, къщички за птици и по тавани. Храни се с едри нощно активни насекоми. | cea mai mare specie de lilic de la noi trăiește în păduri de foioase și parcuri cu copaci bătrâni. Locuința sa de vară și de creșterea puilor o are în scorburi de copaci. Se hrănește cu insecte mari cu activitate nocturnă. | Großer Abendsegler. Bewohnt Laubwälder und Parks mit altem Baumbestand. Sommerquartier und Wochenstube in Baumhöhlen, Nistkästen und auf Dachböden. Ernährt sich von großen nachtaktiven Insekten.



Milvus migrans

Черна каня. В миналото чест вид, сега рядък летен гост. Гнезди в стари гори в низините. Храната му включва разнообразни дребни бозайници, обитаващи равнините. | Gaia neagră. In trecut specie comună, azi a devenit foarte rară. Specie migratoare, la noi oaspete de vară. Cuibărește în păduri cu copaci bătrâni. Hrana constă dintr-o gamă largă de animale mici. | Schwarzmilan. Früher eine häufige Art, heute im Gebiet seltener Sommergast. Brütet in alten Waldbeständen der Niederungen. Seine Nahrung besteht aus vielerlei Kleingetier der Auen.



Lucanus cervus

Бръмбар рогач. Най-едрият и забележителен бръмбар в Централна Европа. Среща се единствено в много стари дъбови гори и в големи отделни дъбове. Rădașca. Cel mai mare gândac în pădurile de foioase din zona temperată a Europei. Trăiește exclusiv în păduri cu stejari bătrâni sau solitari, unde dezvoltarea larvară în lemnul acestora durează 5-8 ani. | Hirschkäfer. Größter und imposantester Käfer Mitteleuropas. Kommt nur noch in urwaldähnlichen Eichenwäldern und an Solitärereichen vor. Die Larvenentwicklung im Holz alter Eichen dauert 5-8 Jahre.



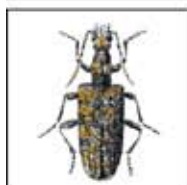
Cerambyx cerdo

Голям сечко. Развитието на ларвите в дървесината на старите дъбове трае 3-5 години. Този бръмбар предпочита отделни дъбови дървета, огрени от слънце. Този вид е станал рядък или е напълно изчезнал в много райони. | Croitorul mare al stejarului. Dezvoltarea larvară în lemnul stejarelor bătrâni durează 3-5 ani. Specia preferă ca gazdă exemplare de stejari solitari în stațiuni însoțite. In multe regiuni a devenit foarte rară sau a dispărut. | Heldbock, Großer Eichenbock. Die Larvenentwicklung im Holz alter Eichen dauert 3-5 Jahre. Der Käfer bevorzugt frei stehende besonnte Eichen. Die Art ist in vielen Gegenden sehr selten geworden oder verschwunden.



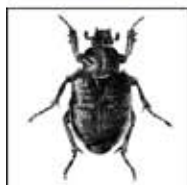
Plagionotus arcuatus

Ларвата на този вид живее под кората на наранени стволлове. След едногодишно развитие като ларва бръмбарът излита през май/юни. | In stadiul larvar acest croitor trăiește sub scoarța trunchiurilor vechi. Gândacul adult apare după un an în mai-iunie. | Eichenwiderbock. Als Larve lebt er unter der Rinde anbrüchiger Stämme. Nach einer einjährigen Larvalentwicklung erscheint der Käfer im Mai/Juni.



Rhagium sycophanta

Развива се като ларва в продължение на 2-3 години под кората на мъртви стволлове и клони на дъбове и други широколистни видове и излита между май и юли. | Acest croitor se dezvoltă ca larvă 2-3 ani sub scoarța moartă a trunchiurilor sau crengilor moarte a stejarelor bătrâni și a altor esențe lemnoase. Eichenzangenbock, Schrotbock. Als Larve entwickelt er sich 2-3 Jahre lang unter der Rinde abgestorbener Stämme und Äste von Eichen und anderen Laubböhlzern und erscheint als Käfer von Mai bis Juli.



Osmoderma eremita

Бръмбар отшелник. Живее няколко години като ларва в стари широколистни дървета, предимно дъбове, и излита като бръмбар между юни и септември. Acest gândac trăiește în stadiul lui larvar mai mulți ani în mulmul copacilor bătrâni, mai ales a stejarelor și apare ca adult din iunie până în septembrie. | Eremit, Juchtenkäfer. Als Larve lebt er mehrere Jahre im Mulm alter Laubbäume, vor allem von Eichen und erscheint als Käfer von Juni bis September.



Protaecia aeruginosa

Живее 3 години като ларва в стари дъбове, предимно в горната част на короната. Възрастният бръмбар може да бъде открит от май до юни върху цъфнали храсти. | „Ileana mare“ trăiește ca larvă în mulmul stejarelor bătrâni, mai ales în etajul coronar. Gândacul adult vizitează în mai-iunie arbusti înfloriți. Großer Goldkäfer. Als Larve lebt er 3 Jahre im Mulm alter Eichen, vor allem in der Wipfelregion. Der adulte Käfer findet sich von Mai bis Juni auf blühenden Sträuchern.



Quercusia quercus

Характерен вид за дъбовите гори, където гъсениците се хранят с дъбови листа. Широко разпространен в Европа, излитането е от юни до август. | Acest fluture este o specie caracteristică pădurilor de stejar, unde omida se hrănește cu frunzele stejarelor. Este larg răspândit în Europa temperată, unde zboară în lunile iunie- august. | Eichenzipfelfalter. Er ist eine Charakterart der Eichenwälder, wo er sich als Raupe von Eichenlaub ernährt. Er ist in Europa weit verbreitet, seine Flugzeit ist Juni bis August.



Lymantria dispar

Гъботворка. Косматите гъсеници на този вид се хранят с листа от дъб и други широколистни дървета. Пеперудата излита през юли и август. | Omida păroasă a stejarului se hrănește cu frunzele stejarului și a altor esențe lemnoase. Fluturele adult zboară în iulie și august. | Schwammspinner. Die haarigen Raupen ernähren sich von den Blättern der Eiche und anderer Laubbäume, die Falter fliegen im Juli und August.



Catocala sponsa

Този вид нощна пеперуда е свързан с дъбовите гори, тъй като гъсениците се хранят с дъбови листа. Пеперудите излитат през юли и август. | Prin plotele gazdă a omizilor, acest fluture nocturn este legat de păduri de stejar, unde zboară în lunile iulie și august. | Großer Eichenkarmin. Durch die Raupenfutterpflanze ist diese Nachtfalterart an Eichenwälder gebunden. Der Falter fliegt im Juli bis August.



Cynips quercusfolii

Ларвите на този вид оса правят добре познатите шикалки по листата на различни видове дъб. | In stadiul larvar, această viespe produce cunoscutele gale pe frunzele diferitelor specii de stejar. | Eichengallwespe. Als Larve produziert sie die bekannten Galläpfel an den Blättern verschiedener Eichenarten.



Inonotus dryadeus

Тази гъба расте върху живи и отслабени стволлове на видове дъбове, предимно в основата на ствола. | Ciupercă care se dezvoltă pe trunchiuri de stejari sănătoși sau slăbiți, cu predilecție la baza lor. | Eichenporling. Wächst an lebenden und geschwächten Stämmen von Eichenarten, vor allem an der Basis der Stämme.



Ganoderma lucidum

Тази гъба расте върху стволлове и отчупени клони на различни широколистни и иглолистни дървета. | Lingura zânelor. Se dezvoltă la baza trunchiurilor și pe butucii esențelor de foioase și conifere. | Glänzender Lackporling. Auf Stämmen und Stümpfen verschiedener Laub- und Nadelbäume.

Дъбът като местообитание

В условията на Долен Дунав - низини с големи влажни зони, изобилстващи от тръстика естествените заливни гори с твърда дървесина се срещат само по естествени високи речни брегове. Затова са с много по-малка площ от горите с мека дървесина. Заливните гори с твърда дървесина са застрашени в цяла Европа и са включени в Приложение I на Директивата за опазване на естествените местообитания и на дивата флора и фауна под номер 91F0 Крайречни смесени гори от *Quercus robur*, *Ulmus laevis* и *Ulmus minor*, *Fraxinus excelsior* или *Fraxinus angustifolia*. С много малко изключения заливните гори с твърда дървесина са изчезнали вследствие на антропогенни изменения настъпили през последните десетилетията и вековете. Запазени са само няколко петна от гори близки до естествените заливни гори с твърда дървесина, характерни за Долен Дунав. На някои места са останали само отделни дървета или групи дървета, предимно дъбове, които напомнят за някогашните заливни гори с дъбове, ясен и бряст.

Stejarul ca mediu de viață

În condițiile de șes a luncilor Dunării inferioare cu întinse suprafețe de zone umede ocupate de stufărișo-părușuri și rogozuri, pădurile de luncă cu esențe tari s-au dezvoltat doar în locurile cele mai ridicate ale grindurilor naturale de mal, având față de zăvoaiele – păduri de luncă cu esențe moi, o extindere mult mai redusă. Pădurile de luncă cu esențe tari, periclitare în toată Europa, sunt cuprinse în Anexa I a Directivei Floră, Faună și Habitate sub numărul și denumirea 91F0 Păduri de luncă de stejar pedunculat (*Quercus robur*), frasin (*Fraxinus sp.*) și ulmi (*Ulmus sp.*) de alungul marilor fluvii. Cu unele excepții pădurile de luncă cu esențe tari au dispărut în cursul secolelor și deceniilor datorită activității omului. Pe Dunărea inferioară au rămas doar puține resturi de păduri de luncă edificate de esențe tari. Pe alocuri se întâlnesc arbori izolați sau grupuri de stejari, care documentează existența fostelor păduri de ulm-frasin-stejar din lunca Dunării.

Die Eiche als Lebensraum

In den Tieflandbedingungen der Auen an der Unteren Donau mit ausgedehnten Röhricht und Ried reichen Feuchtgebieten, kommen Hartholzauenwälder nur auf den höchsten natürlichen Uferwällen vor und haben im Vergleich zu den Weichholzauenwäldern eine viel geringere Ausdehnung. Die Hartholzauenwälder sind europaweit gefährdet und als solche in Anhang I der Flora Fauna Habitatrichtlinie unter 91F0 Eichen-Ulmen-Eschen Auenwälder am Ufer großer Flüsse aufgelistet. Mit einigen Ausnahmen sind die Hartholzauenwälder durch menschliche Tätigkeit im Laufe der Jahrzehnte und Jahrhunderte verschwunden. An der Unteren Donau sind nur wenige Reste naturnaher Hartholzauenwälder übrig geblieben. Stellenweise finden sich auch nur Einzelbäume oder Gruppen von Eichen, die an die einstigen Ulmen-Eschen-Eichenwälder erinnern.